



山形大学附属図書館概要

2013（本編）

山形大学附属図書館
Welcome to Yamagata University Library

総合案内

図書検索 | 電子リソース検索

図書検索 (OPAC)

OPAC利用ガイド / 【詳細検索】

山形大学 紀要 | 山形大学 学術定期刊行物

各館利用案内・連絡先

小白川図書館	医学部図書館	工学部図書館	農学部図書館
本日の開館時間 8:45-17:00	本日の開館時間 8:45-23:00	本日の開館時間 8:45-17:00	本日の開館時間 8:45-17:00
TEL: 023-628-4914 FAX: 023-628-4915 E-Mail: jsage@u.jm.ky.yamagata-u.ac.jp Address: 山形市小白川町1-4-12 図書館へのアクセス	TEL: 023-628-5054 FAX: 023-628-5059 E-Mail: itozoy@jm.ky.yamagata-u.ac.jp Address: 山形市飯田町2-2-2 図書館へのアクセス	TEL: 0238-26-3019 FAX: 0238-26-3408 E-Mail: koutosyo@jm.ky.yamagata-u.ac.jp Address: 米沢市城島4-3-16 図書館へのアクセス	TEL: 0235-26-2810 FAX: 0235-26-2815 E-Mail: notosyo@jm.ky.yamagata-u.ac.jp Address: 鶴岡市朝日町1-23 図書館へのアクセス

目 次 【本 編】

1	図書館の沿革	1
2	組織（蔵書）の変遷	3
3	組織機構図	4
4	(4-1) 小白川図書館案内	5
	(4-2) 医学部図書館案内	6
	(4-3) 工学部図書館案内	7
	(4-4) 農学部図書館案内	8
	(4-5) 各地交通アクセス	9
5	図書館の電子化	10
6	事業の実施・整備・改善のあゆみ	13

【表紙】

平成 25 年 6 月リニューアルした

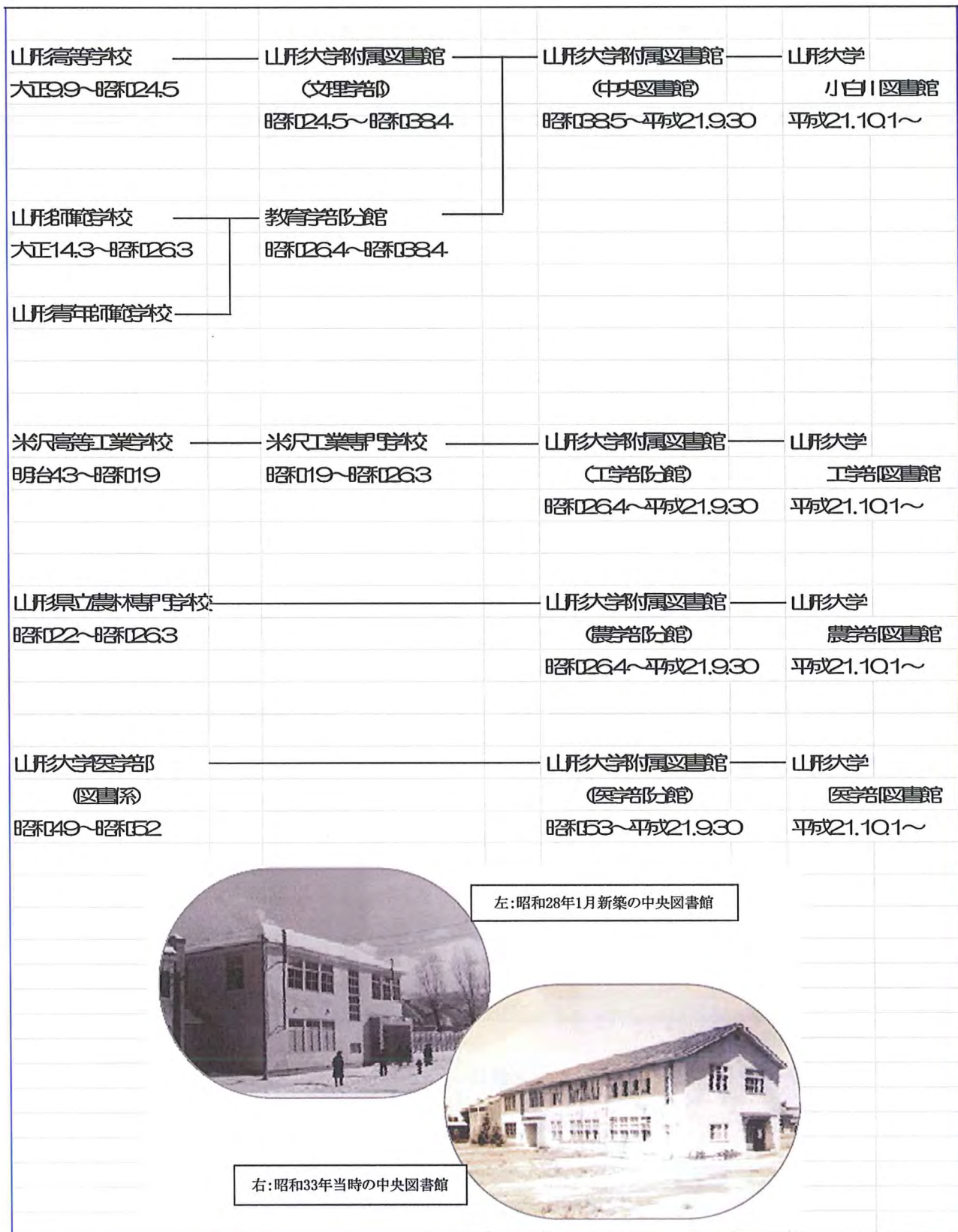
山形大学附属図書館ホームページ

1. 図書館の沿革

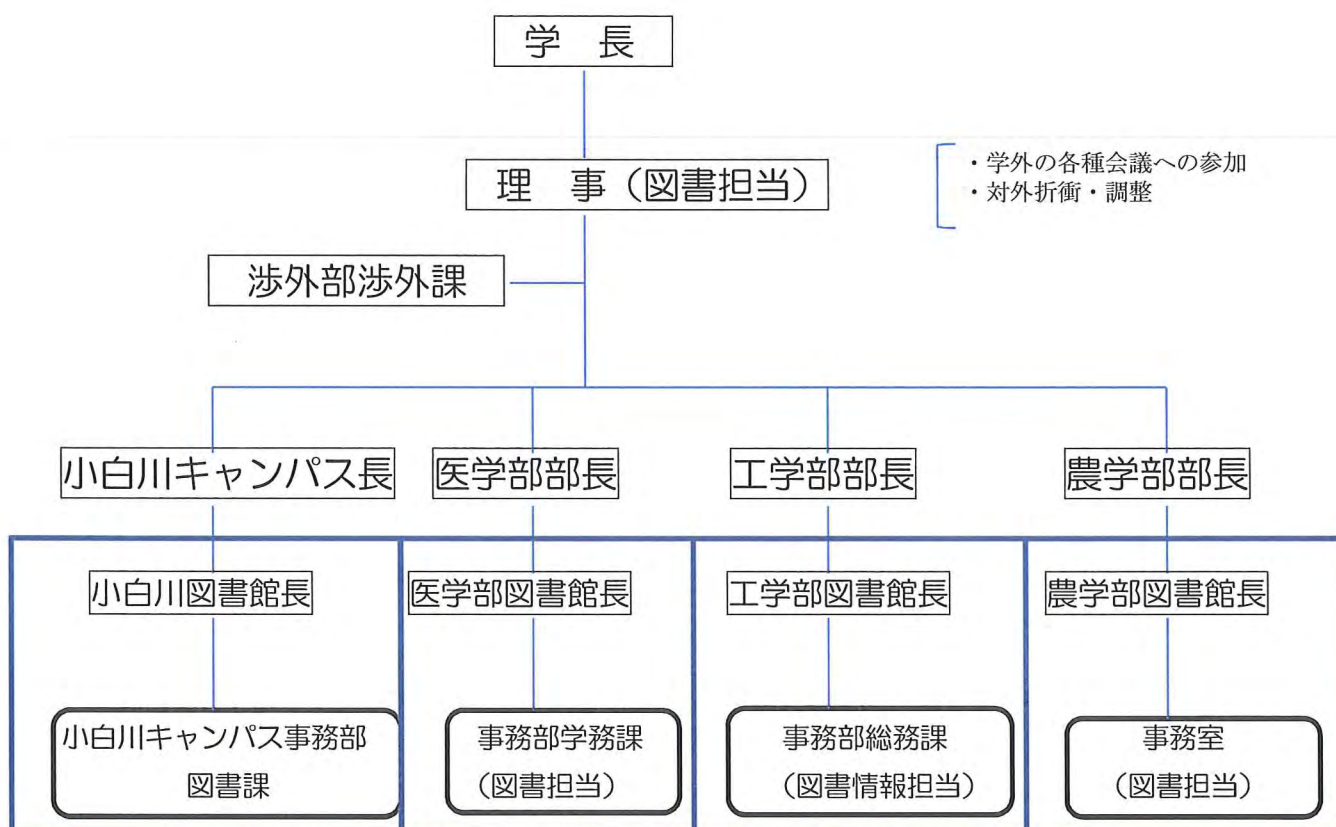
- 昭和 24 年 5 月 山形大学の設置と同時に附属図書館が設置された（旧山形高等学校図書館を中央図書館とし、旧山形師範学校・旧山形青年師範学校の図書館を教育学部分館、旧米沢工業専門学校・旧山形県立農林専門学校の各図書館を、それぞれ工学部分館及び農学部分館として、新機構のもとに発足）
- 昭和 28 年 1 月 中央図書館新築第一期工事完成。閲覧室、ホール、目録室、事務室等落成
- 昭和 30 年 2 月 事務機構の改革。従来の庶務、司書の二係から管理、目録、閲覧の三係に改組
- 昭和 33 年 1 月 中央図書館新築第二期工事完成。学生閲覧室の落成
- 昭和 38 年 4 月 教育学部の統合移転に伴い、教育学部分館を中央図書館へ統合
- 昭和 39 年 3 月 工学部分館竣工
- 昭和 40 年 3 月 新中央図書館を新築し、北書庫部分竣工
- 昭和 46 年 2 月 中央図書館 2, 3 階部分を増築（第 1 回）
- 昭和 53 年 4 月 医学部分館を設置
- 昭和 54 年 2 月 中央図書館南書庫、開架閲覧室南側部分を増築（第 2 回）
- 平成 4 年 4 月 事務組織を事務長制から事務部長制に変更
- 平成 4 年 6 月 中条家文書（233 通）が重要文化財に指定される
- 平成 5 年 2 月 図書館協議会に自己評価委員会を設置
- 平成 6 年 2 月 「山形大学附属図書館自己評価報告書」を公表
- 平成 7 年 1 月 中央図書館の増改築工事竣工
- 平成 9 年 9 月 中央図書館にセルフコピー機を設置
- 平成 10 年 4 月 学外者利用の開始
- 平成 10 年 10 月 中央図書館に衛星放送受信装置設置（CNN ニュース放映開始）（～平成 20 年度）
オープンギャラリー開設
- 平成 11 年 2 月 人文・社会科学系特別図書選定委員会を設置
- 平成 11 年 4 月 医学部分館にセルフコピー機を設置
- 平成 12 年 1 月 工学部分館の増改築工事竣工（第 2 回）
- 平成 13 年 12 月 工学部分館にオープンギャラリー開設
- 平成 14 年 3 月 工学部分館学外者の利用を未成年者に拡大
- 平成 15 年 3 月 農学部分館増改築竣工
- 平成 15 年 3 月 「山形大学附属図書館自己点検評価報告書」を刊行
- 平成 15 年 11 月 「図書館利用サービスアンケート調査」実施
- 平成 16 年 4 月 附属図書館中期目標・中期計画の開始（～平成 21 年度）
- 平成 16 年 8 月 山形大学「1 学部・部門 1 プロジェクト」に「紅花の歴史文化と地域学術資料のデータベース化及び情報発信」プロジェクト（通称「紅花プロジェクト」）を附属博物館と共同で申請、採択（～平成 18 年 3 月）
- 平成 17 年 10 月 和算資料 212 点の寄贈を受け、「鈴木文庫」として公開
- 平成 18 年 7 月 事務組織を学術情報部（学術情報ユニット・情報サービスユニット・情報企画ユニット）に改組

- 平成 18 年 8 月 国立情報学研究所(NII)の次世代学術コンテンツ基盤共同構築(CSI)事業に参加
- 平成 18 年 11 月 「大学コンソーシアムやまがた」に学術情報部会(～平成 21 年度)を立ち上げる
- 平成 19 年 5 月 「文殊菩薩騎獅像」(山形市指定文化財)と古文書約 850 点を「宝光院文書」として受贈。「文殊菩薩騎獅像」の修復作業を実施
- 平成 19 年 9 月 「紅花プロジェクト」が東北地区大学図書館協議会学術奨励賞を受賞
- 平成 20 年 7 月 事務組織の学術情報部を廃止し、企画部図書情報企画ユニット・小白川事務部小白川図書ユニット・各学部事務ユニットに改組
- 平成 21 年 7 月 附属図書館を廃止し、小白川図書館・医学部図書館・工学部図書館・農学部図書館に改組
- 平成 22 年 4 月 山形大学基本組織規則に「4 館を総称して「附属図書館」と称する」旨規定。山形大学図書館規程を制定。企画部図書情報企画ユニットが廃止され、企画部社会連携・図書・情報ユニットに改組
- 平成 23 年 4 月 企画部社会連携・図書・情報ユニットが廃止され、渉外部社会連携・図書・情報課に改組
- 平成 24 年 4 月 渉外部社会連携・図書・情報課が廃止され、渉外部渉外課に改組

2. 組織（蔵書）の変遷



3. 組織機構図



* 国立大学法人山形大学基本組織規則
(図書館)

第26条 本学に次の図書館を置き、4館を総称して「附属図書館」という。

- (1) 小白川図書館
- (2) 医学部図書館
- (3) 工学部図書館
- (4) 農学部図書館

職員数

(平成25年4月1日現在)

	職員数		
	専任	短時間勤務	合計
小白川図書館			
小白川キャンパス事務部図書課 課長	1		1
” ” 総務担当	3	2	5
” ” 情報サービス担当	4	5	9
(小白川図書館計)	(8)	(7)	(15)
医学部図書館	4	3	7
工学部図書館	2	3	5
農学部図書館	2	1	3
(図書館計)	16	14	30

4-1. 小白川図書館案内

〒990-8560 山形市小白川町1丁目4-12

- ・利用についてのお問い合わせ Tel : 023-628-4912 Fax : 023-628-4915
- ・レファレンスのお問い合わせ Tel : 023-628-4914 Fax : 023-628-4915

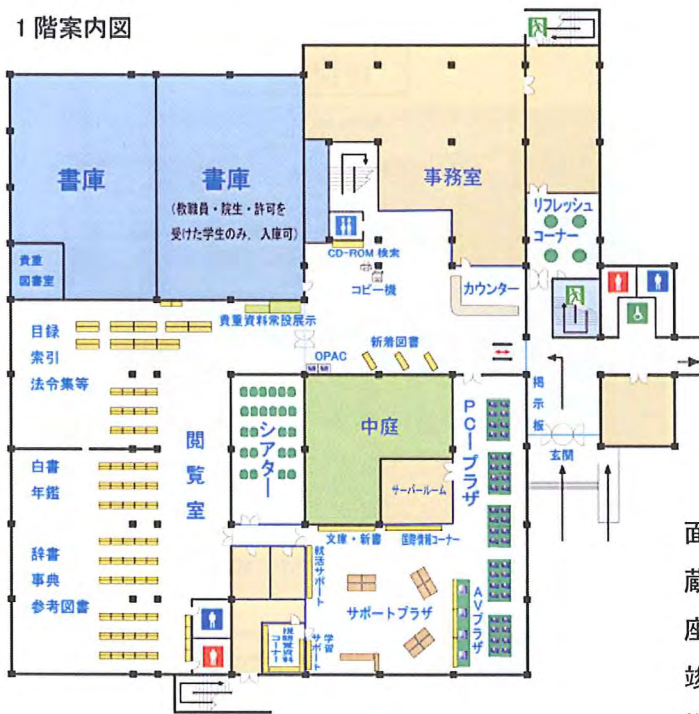
開館時間		
曜日	通常期	休業期(*)
平日	8:15~22:00	8:45~17:00
土・日・祝日	10:00~20:00	休館

- * 夏季休業 8月1日 ~ 9月30日
- 冬季休業 12月25日 ~ 1月10日
- 春季休業 2月20日 ~ 4月5日

小白川図書館案内図

サポートプラザ(1F)

1階案内図



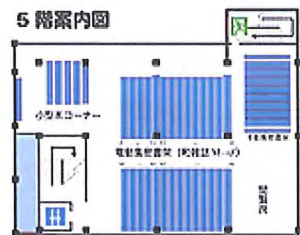
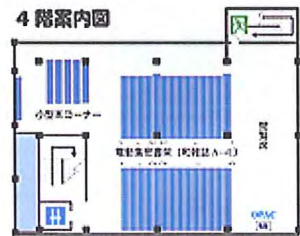
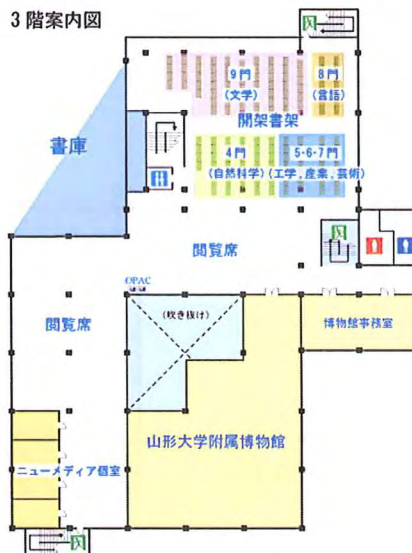
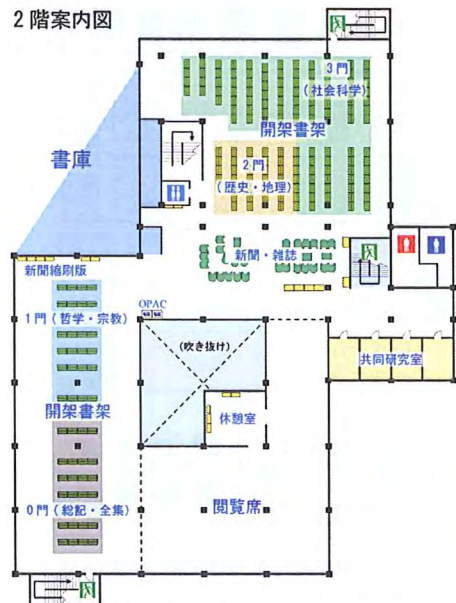
面積 7,626 m²
 蔵書冊数 712,790 冊
 座席数 802 席
 竣工 昭和40年3月30日
 増築 昭和46年2月10日
 増築 昭和54年3月25日
 増改築 平成7年1月31日

2階案内図

3階案内図

4階案内図

5階案内図



4-2. 医学部図書館案内

〒990-9585 山形市飯田西二丁目2-2

Tel : 023-628-5054 Fax : 023-628-5059

開館時間

曜日	通常期	休業期(*)
平日	8:45~23:00	8:45~19:00
土日祝日	10:00~17:00	休館

*夏季休業 8月1日～8月13日

冬季休業 12月25日～1月5日

春季休業 3月15日～4月3日

医学部図書館では、平成5年10月から教職員、大学院生を対象に無人開館を実施している。有人開館の閉館後から24時まで（8時15分から8時30分まで及び土曜日・日曜日・祝日の8時15分から開館までの時間を含む）及び休館日の8時15分から24時までで、図書館資料の館内閲覧及びカード式複写機の利用が可能である。



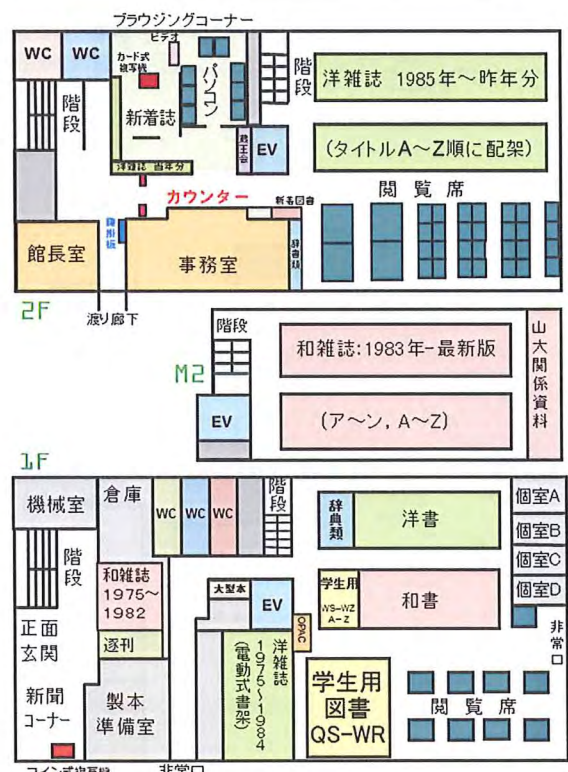
1F 閲覧室



医学部図書館案内図



医学部図書館案内図



カウンター前のヒポクラテス像



ヒポクラテスは古代ギリシャの医者で「医学の祖」と呼ばれている。

面積 1195 m²
蔵書冊数 90,663 冊
座席数 101 席
竣工 昭和53年3月30日

4-3. 工学部図書館案内

〒992-8510 米沢市城南4丁目3-16

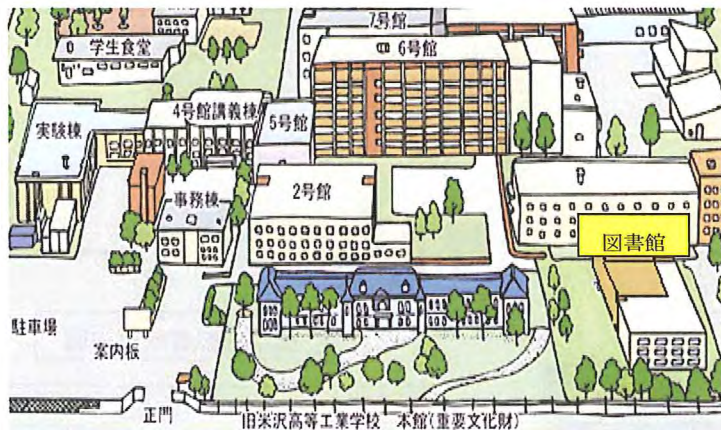
Tel : 0238-26-3019 Fax : 0238-26-3408

開館時間

曜日	通常期	休業期(*)
平日	8:45~22:00	8:45~17:00
土曜日	9:00~17:00	閉館
日・祝日	13:00~17:00	閉館

*夏季休業 8月12日～9月30日
 冬季休業 12月25日～1月10日
 春季休業 2月21日～4月5日

米沢キャンパス案内図



オープンギャラリー

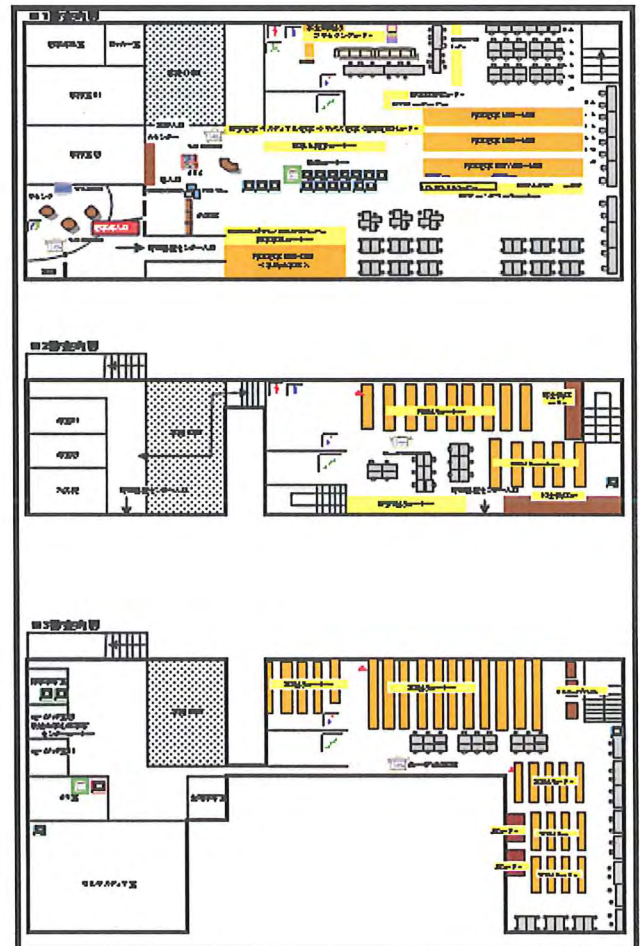


工学部図書館案内図



自動貸出返却装置 (ABC)

面積	3,259㎡
蔵書冊数	171,473冊
座席数	309席
竣工	昭和39年4月25日
増築	昭和42年3月31日
増築	昭和62年2月25日
増改築	平成12年1月28日



4-4. 農学部図書館案内

〒997-8555 鶴岡市若葉町1-2-3

Tel : 0235-28-2810 Fax : 0235-28-2815

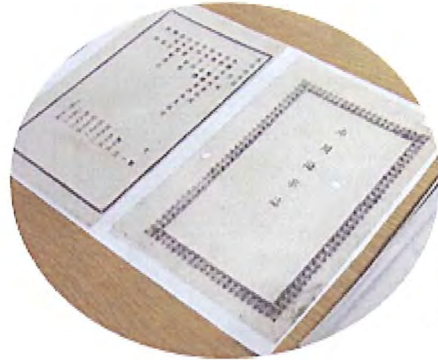
開館時間

曜日	通常期	休業期(*)
平日	8:45~21:00	8:45~17:00
土・日・祝日	10:00~17:00	休館

*夏季休業 8月1日～9月30日
 冬季休業 12月25日～1月10日
 春季休業 2月20日～4月5日



1F 閲覧室



『赤川沿革誌』
(貴重資料)

鶴岡キャンパス案内図



② 渡り廊下からの出入口

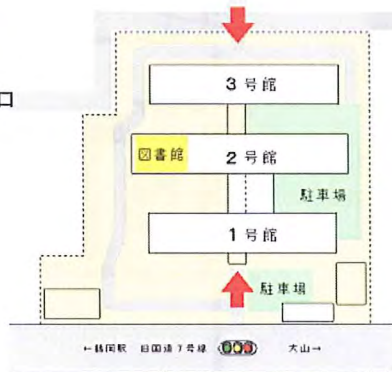


④ 正面玄関



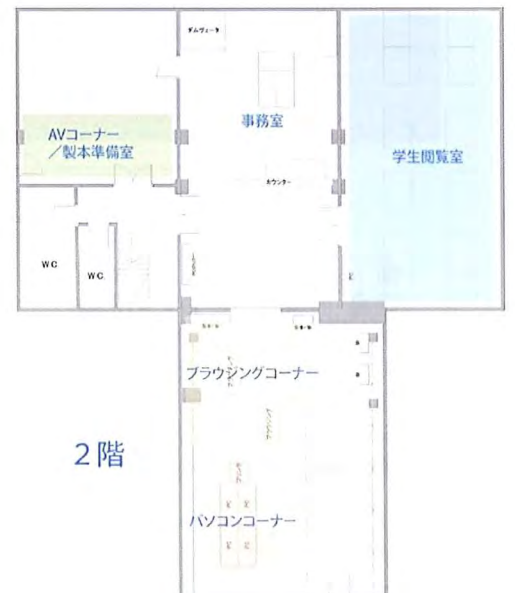
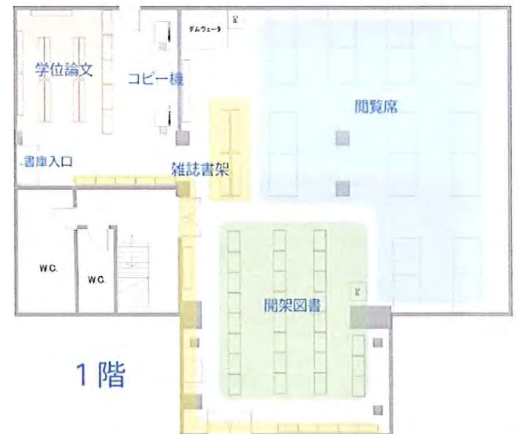
① 先端教育棟

市立花内病院
 鶴立緑園北産科



③ 農学部正門

農学部図書館案内図



面積 969 m²
 蔵書冊数 96,465 冊
 座席数 120 席
 竣工 昭和47年12月11日
 増築 平成15年3月28日

4-5. 各地区交通アクセス

小白川
キャンパス



■小白川キャンパス

〈事務局・人文学部・地域教育文化学部・理学部・基盤教育院・小白川図書館・附属博物館・情報ネットワークセンター・学生センター〉
〒990-8560 山形市小白川町一丁目4-12 (JR山形駅から東方へ約2km) JR山形駅前から東原経由千歳公園行きバス(約10分)で山大前下車。JR仙台駅前から山形行き高速バス(約60分)、南高前下車 徒歩(約10分)。



■鶴岡キャンパス

〈農学部・図書館・教育研究施設〉
〒997-8555 鶴岡市若葉町1-23 (JR鶴岡駅から南西へ約1.5km) JR鶴岡駅前から徒歩(約15分)。



■飯田キャンパス

〈医学部・医学部附属病院・図書部・教育研究施設・附属特別支援学校〉
〒990-9585 山形市飯田西二丁目2-2 (JR山形駅から南方へ約5km) JR山形駅前から南栄町経由大学病院行きバス(約15分)で大学病院前下車。



■米沢キャンパス

〈工学部・図書館・教育研究施設〉
〒992-8510 米沢市城南四丁目3-16 (JR米沢駅から南西へ約2.8km) JR米沢駅前から白布温泉行きバス(約10分)で山大前下車。JR米坂線南米沢駅前から徒歩(約10分)。



5. 図書館の電子化

年 度	事 項
昭和 62 年度	・ 学術情報システムに接続。雑誌オンライン目録開始 (昭和 62 年 10 月)
昭和 63 年度	・ 電子計算機による閲覧関係業務開始 (昭和 63 年 1 月)
平成 2 年度	・ 情報処理センター機器更新に伴う図書館の機器更新。受入業務開始 (平成 3 年 3 月)
平成 3 年度	・ 第 1 次図書館システム (NEC) LIGSU の導入 (平成 4 年 2 月)
平成 4 年度	・ NACSIS-ILL 運用開始。CD-ROM 検索サービス開始
平成 7 年度	・ 第 2 次図書館システム (リコー) LIMEDIO 導入 (平成 8 年 2 月)
平成 8 年度	・ OPAC を学内 LAN (YUnet) 上でサービス開始 (平成 8 年 3 月)
平成 8 年度	・ 図書館ホームページ開設・WWW による OPAC 検索サービス開始 (平成 8 年 9 月)
平成 9 年度	・ Current Contents のネットワーク検索サービス開始 (平成 9 年 3 月、工)
平成 9 年度	・ E メールによる文献複写及び相互貸借申込み受付開始 (平成 9 年 6 月、中)
平成 10 年度	・ E メールによる文献複写申込み受付を開始 (平成 10 年 4 月、農)
平成 10 年度	・ 「遡及入力第 1 期 5 ヶ年計画」に着手 (平成 10 年 7 月)
平成 10 年度	・ 衛星放送受信装置設置 (CNN 放映開始、中)
平成 11 年度	・ 図書館報「やまびこ」電子化開始
平成 11 年度	・ 第 3 次図書館システム (リコー) LIMEDIO を導入 (平成 12 年 2 月)
平成 11 年度	・ 図書館協議会に電子情報検討専門委員会を設置 (")
平成 11 年度	・ での文献複写・図書借用申込み開始 (中)
平成 12 年度	・ CD-ROM チェンジャー設置 (中、工)
平成 12 年度	・ 中条家文書画像をインターネット公開
平成 12 年度	・ 「電子図書館的機能整備の方策に関する報告書」承認 (平成 13 年 2 月)
平成 13 年度	・ 「情報プラザ」開設 (平成 13 年 4 月、中)
平成 13 年度	・ ホームページをリニューアル
平成 13 年度	・ 「Web of Science」 「雑誌記事索引」 ネットワーク検索サービス開始。 (平成 13 年 9 月)
平成 13 年度	・ 紀要全 7 分野の電子化開始、インターネット上に公開
平成 13 年度	・ 中央図書館メールニュースの配信開始 (平成 13 年 12 月)
平成 14 年度	・ 電子ジャーナル導入開始 (エルゼビア社 Science Direct Life Science Subject Collection) (平成 14 年 4 月)
平成 14 年度	・ 図書館電子計算機システム Windows 版導入 (平成 14 年 6 月)
平成 14 年度	・ 「メタデータ・データベース」構築事業に参加 (平成 14 年 11 月)
平成 14 年度	・ OPAC 検索学外専用サーバ設置 (平成 15 年 3 月)
平成 14 年度	・ 紀要 (工学編) バックナンバー全文の電子化完了
平成 14 年度	・ 有料電子ジャーナル (約 3,800 タイトル) の提供範囲拡大 (Elsevier: Freedom Collection, Blackwell, Kluwer, Springer, ACM, IEEE-CS, Cell Press)
平成 15 年度	・ 図書館システムの 2 年間延長使用を決定
平成 15 年度	・ 「遡及入力第 2 期 3 ヶ年計画」に着手
平成 16 年度	・ 「ゆとり都 OPAC」公開 (平成 17 年 3 月)
平成 16 年度	・ 図書館電子計算機システム増強。電子図書館サーバ導入

平成 17 年度	<ul style="list-style-type: none"> ・電子ジャーナル Oxford University Press, JSTOR の導入 ・ 附属博物館と共同の「紅花プロジェクト」実施(~平成 18 年度) ・「紅花の歴史文化館」公開 (平成 17 年 4 月) ・「電子ジャーナル検索システム」公開 ・「遡及入力第 2 期 3 カ年計画」を終了
平成 18 年度	<ul style="list-style-type: none"> ・電子ジャーナル Oxford University Press 及び SpringerLINK のアーカイブを導入 ・第 4 次図書館情報システムとして、富士通製サーバシステム及び LIMEDIO を導入。(学術情報基盤センター一括契約) (平成 19 年 2 月) ・山形大学機関リポジトリ(学術成果発信システムやまがた「ゆうキャンパスリポジトリ」)を試験公開 (平成 19 年 3 月) ・官報バックナンバー記事検索
平成 19 年度	<ul style="list-style-type: none"> ・「ゆうキャンパスリポジトリ」を正式公開 (平成 19 年 7 月) ・「ゆうキャンパスリポジトリ」が国立情報学研究所の次世代学術コンテンツ共同事業(CSI)の平成 18 年度優良事例に選定 ・山形県内高等教育機関の紀要電子化公開支援事業を開始。(大学コンソーシアムやまがた学術情報部会) (平成 19 年 6 月) ・「紅花プロジェクト」が東北地区大学図書館協議会学術奨励賞を受賞 ・佐久間文庫の一部(会田安明の著書 146 タイトル)の本文を画像化し、「ゆうキャンパスリポジトリ」で公開 (平成 20 年 3 月)
平成 20 年度	<ul style="list-style-type: none"> ・「宝光院文書検索システム」公開 (平成 20 年 9 月) ・学位論文 31 本の全文電子化を行い、附属図書館ホームページ上で学内外に公開 ・本学紀要以外の刊行物を電子化し、同ホームページ上で公開(裏磐梯湖沼実験所報既刊分全 16 号、山形大学歴史・地理・人類学論集第 9 号、山形大学法政論叢第 41・42 合併号、山形大学医学部研究業績集 2007 年、山形大学人文学部研究年報第 5 号、山形大学大学院社会文化システム研究科紀要第 5 号) ・デジタルリポジトリ連合(DRF)の地域ワークショップが山形大学を会場に開催され、「ゆうキャンパスリポジトリ」の活動について事例報告。
平成 21 年度	<ul style="list-style-type: none"> ・ハイブリッド図書館システムの整備(電子ブック及び館内貸出用ノート PC・マルチメディア工作システム・マルチメディア視聴システム・ボード等)の導入 (平成 22 年 3 月) ・学内発行の学術刊行物を電子化し、図書館 HP 上で学内外に公開(8 タイトル、180 本) ・UPKI 学術認証フェデレーション(UPKI-Fed)の提供する Shibboleth 認証システムを利用して、電子ジャーナル(ScienceDirect、SpringerLINK)、データベース(Web of Science)のシングルサインオン・サービス提供を開始(情報ネットワークセンターの協力による)
平成 22 年度	<ul style="list-style-type: none"> ・「Japan Knowledge+NRK」導入(小) ・電子ブック 143 タイトル購入(小) ・学外者専用 PC (4 台)の設置(小) ・電子ブック 36 タイトル購入(医) ・UPKI 学術認証フェデレーション(UPKI-Fed)の提供する Shibboleth 認証システムを利用して、データベース(GiNii)のシングルサインオン・サービス提供を開始(9 月~)
平成 23 年度	<ul style="list-style-type: none"> ・第 5 次図書館システム(リコー) LIMEDIO を導入。(平成 24 年 2 月: 図書館単独契約) ・研究業績集及び本学紀要(医学編)の冊子作成を廃止し、ホームページへの掲載のみに変更(医)

平成 24 年度

- ・ 医学研究科博士論文は本年度から、本学紀要（医学編）は第 27 巻第 2 号から遡って機関リポジトリへの掲載を担当（医）
- ・ 第一法規法情報総合データベース（D1-Law.com）を導入（4 月～）
 - ・ EHS(EBSCOhost Integrated Search・イーヒス：統合検索)を導入（6 月～）
- ・ ナクソス・ミュージック・ライブラリーを導入（7 月～）
- ・ メディカルオンライン導入(11 月～医)

平成 25 年度

- ・ 公式 Facebook ページの開設・公開(4 月～工)（5 月～小）
- ・ 山形大学附属図書館ホームページをリニューアル（6 月～）

【ゆうキャンパスリポジトリ】



【AtoZ タイトルリスト/山形大学契約電子ジャーナル・電子ブックの検索】



6.

事業の実施・整備・改善のあゆみ

【組織・機構】

【～平成15年度（法人化以前）】

- ・山形大学の設置に伴い、中央図書館、教育学部分館、工学部分館及び農学部分館が設置され、中央図書館に事務長、庶務、司書、の2係、分館にはそれぞれ図書係を置く（昭24）
- ・附属図書館協議会設置（昭24）
- ・中央図書館事務機構改革、管理・目録・閲覧の3係とする（昭29）
- ・教育学部分館を中央図書館へ統合（昭38）
- ・中央図書館に受入係設置（昭38）
- ・中央図書館に参考調査係設置（昭51）
- ・医学部分館設置（昭53）
- ・部課長制設置 1部2課8係（平4）
- ・図書館自己評価委員会設置（平5）
- ・人文・社会科学系特別図書選定委員会を設置（平10）
- ・電子情報検討専門委員会設置（平12）
- ・受入係廃止（平14）

【平成16年度】

- ・国立大学法人山形大学の成立に伴い、附属図書館の重要事項を審議する機関として附属図書館協議会を附属図書館運営委員会に改組
- ・電子資料整備検討委員会を設置
- ・古典資料委員会を設置

【平成18年度】

- ・附属図書館事務局、総務部事務情報化推進室、学術情報基盤センターの事務局を統合して「学術情報部」（1部3ユニット4チーム）に改組

【平成19年度】

- ・企画部社会連携ユニット、学務部国際交流ユニットを学術情報部に統合（5ユニット6チーム）

【平成20年度】

- ・学術情報部を廃止し、図書館関係については、企画部図書情報企画ユニット、図書館・分館の各事務ユニットに改組

【平成21年度】

- ・附属図書館（中央館・分館体制）を小白川図書館・医学部図書館・工学部図書館・農学部図書館の4館体制に改組
- ・附属図書館長の廃止・附属図書館運営会議の廃止
- ・山形大学紀要の発行を分担

【平成22年度】

- ・4館を総称して「附属図書館」という旨規定（山形大学基本組織規則）
- ・企画部図書情報企画ユニットを廃止し、図書館関係については、企画部社会連携・図書・情報ユニットに改組

【平成 23 年度】

- ・企画部社会連携・図書・情報ユニットを廃止し、図書館関係については、渉外部社会連携・図書・情報課に改組

【平成 24 年度】

- ・渉外部社会連携・図書・情報課が廃止され、渉外部渉外課に改組

【総 合】

【～平成 15 年度（法人化以前）】

- ・図書館報「中央図書館」発行（昭 41）
- ・カード目録作成中止（平 2）
- ・自己評価報告書作成（平 5）
- ・中条家文書展開催（平 4・平 5）
- ・学生用図書購入費用の学内措置開始（平 8）
- ・図書館報「やまびこ」発行（平 9）
- ・「事業計画」作成（平 10）
- ・学生証と図書館利用証の一元化（平 10）
- ・利用案内英文版発行（平 11）
- ・評議会で「電子図書館的機能整備の方策に関する報告書」承認（平 12）
- ・中央図書館 メールニュース発行（平 13.12～）
- ・自己評価報告書作成（平 14）
- ・「山形大学における学術情報基盤の強化について（提議）」確定（平 15）
- ・「図書館利用サービスアンケート調査」実施（平 15）

【平成 16 年度】

- ・附属図書館の中期目標・中期計画を策定
- ・電子ジャーナルに関するアンケート調査実施

【平成 16 年度～】

- ・オープンキャンパス参加
- ・図書館員の選定作業への参加

【平成 17 年度】

- ・中央館「鈴木文庫」寄贈記念和算資料展示会開催
- ・中央館 理学部（数理科学科）と共催で和算講演会・展示会開催

【平成 18 年度】

- ・中央館 学生が選書した図書の企画展開催

【平成 19 年度】

- ・中央館 資料展「和算に親しむ」、「直江兼継とその時代展（附属博物館と共催）」

【平成 20 年度】

- ・中央館 「教職員のおススメの本」や「学生による学生のための選書」の企画展示
- ・中央館 「文殊菩薩騎獅像（山形市指定文化財）」一般公開
- ・中央館 「オープンキャンパス記念 世界遺産登録を目指すく最上川舟運展」（附属博物館との共催）

- ・中央館 「中條家文書（国指定重要文化財）の世界展」
- ・中央館 環境月間記念「江戸のエコライフ」展としてパネル展示
- ・中央館 「山形大学附属図書館講演会」として「中条家文書の世界：源頼朝から直江兼続まで」を開催
- ・中央館 館内に「国際生物学リポジティブコーナー」を設置
- ・工分館 「ミニ”直江兼続展”」開催

【平成 21 年度】

- ・小白川 「オープンキャンパス記念 直江兼続とその時代展Ⅱ」（附属博物館との共催）
- ・小白川 「男女共同参画フェスタ」による、所蔵文献の展示紹介およびシアタールームでの映像資料の上映会（男女共同参画推進室との共催）
- ・小白川 「杉崎紀世彦・杉崎文子ポタニカルアート展」（日本植物学会主催、小白川図書館協賛）
- ・小白川 山形国際ドキュメンタリー映画祭との相互協力協定に基づき上映会を開催

【平成 22 年度】

- ・小白川 「追悼井上ひさし展」開催
- ・小白川 「オープンキャンパス企画 時代を映す服装標本展」開催（附属博物館との共催）
- ・小白川 ドキュメンタリー映画祭 研究室リレー上映会開催
- ・小白川 「ふすま同窓会 90 年記念祭展示会」開催

【平成 23 年度】

- ・医学部 小白川図書館預かり医学部雑誌のうち研究室保管分を引き取り、残りは廃棄
- ・小白川 オープンキャンパス企画展「近代山形の教育を支えた教材展」開催（附属博物館との共催）

【平成 24 年度】

- ・小白川 オープンキャンパス企画展「山形大学が生んだ著名人とその仲間たち」開催（附属博物館との共催）
- ・小白川 公開講座・特別展示「石に刻まれた日本の歴史～山形大学小白川図書館所蔵石碑拓本の世界～」を開催
- ・小白川 和算資料「志鎌文庫」寄附にかかる感謝状贈呈式を開催

【平成 25 年度】

- ・全館 学長裁量経費により「学生選書ツアー」実施
- ・小白川 オープンキャンパス企画展「我ハ最上ナリー山形の生んだ和算家・会田安明を中心に～」開催（附属博物館との共催）

【規則等】

【～平成 15 年度（法人化以前）】

- ・山形大学附属図書館規則制定（昭 25）
- ・附属図書館図書整理規程並びに図書目録配列規程の制定（昭 26）
- ・山形大学附属図書館文献複写規程（昭 46）
- ・山形大学附属図書館利用規則（昭 63）
- ・山形大学附属図書館貴重図書指定基準（平元）
- ・山形大学附属図書館寄贈資料受入基準（平元）
- ・山形大学附属図書館 図書館資料の不用決定及び廃棄に関する処理要領（平 5）
- ・「山形大学附属図書館学外者利用内規」を制定（平 10）
- ・学生用図書運用の基本方針（平 11）

【平成 16 年度】

- ・「山形大学附属図書館規則」「山形大学附属図書館運営委員会規則」「山形大学附属図書館利用規則」の改正、「国立大学法人山形大学図書管理要領」「国立大学法人山形大学附属図書館文献複写規則」「国立大学法人山形大学図書除却要領」「国立大学法人山形大学附属図書館古典資料委員会要項」制定
- ・蔵書構築基本要綱、学生用図書収集基準の制定

【平成 18 年度】

- ・「山形大学機関リポジトリ運用指針」の制定
- ・「山形大学附属図書館運営委員会規則」の一部改正
- ・「山形大学紀要の出版に関する申し合わせ」の制定

【平成 19 年度】

- ・「山形大学附属図書館規程」「山形大学附属図書館運営委員会規則」「山形大学図書除却要領」の一部改正「山形大学附属図書館長及び分館長選考規則」の廃止

【平成 20 年度】

- ・「山形大学図書除却要領」の一部改正

【平成 21 年度】

- ・「山形大学基本組織規則」の制定
- ・組織改編に伴い、「山形大学小白川図書館規程」「医学部図書館規程」「工学部図書館規程」「農学部図書館規程」ほか関係規程等を整備

【平成 22 年度】

- ・「山形大学図書館規程」の制定

【サービス・相互利用等】

【～平成 15 年度（法人化以前）】

- ・夜間開館開始（昭 41）（17:00～19:00）
- ・指定図書の開架サービス開始（昭 41）
- ・山形地区図書館連絡協議会発足（昭 44）
- ・中央図書館時間外開館 1 時間延長（昭 54）（夜間開館は 17:00～20:00，土曜日は 16:30 まで）
- ・NACSIS-ILL 参加（平 4）
- ・中央図書館週休 2 日制実施とともに土曜日の時間外開館実施（平 4）（9:00～12:30）
- ・中央図書館 土曜日の開館時間延長（平 8）（9:00～16:30），日曜・祝日開館（平 15）（13:00～17:00），
- ・医学部分館 夜間開館時間延長（平 8）（17:00～20:00）（平 13）（17:00～21:00），土曜日開館（平 10）（13:00～17:00），土曜・日曜日開館（平 13）（10:00～17:00），
- ・工学部分館 土曜・日曜日開館実施（平 8）（13:00～17:00），
- ・農学部分館 夜間開館時間延長（平 8）（17:00～20:00）・土曜日開館（13:00～17:00），日曜日開館（平 10）（13:00～17:00）
- ・中央図書館衛星放送受信装置を設置し、CNN ニュース放映開始（平 10）
- ・学外者利用の開始（全館）（平 10），
- ・工学部分館学外者の利用を未成年者に拡大（平 13）
- ・中央図書館のポスター作成「知の宝庫、山形大学附属図書館へ Welcome!!!」（平 15）

【平成 16 年度】

- ・全館 学外者へ貸出開始
- ・中央館 平日の開館時間延長（8:45～20:15）
- ・医分館 祝日開館（10:00～17:00）、夜間開館時間延長（17:15～21:15）
- ・工分館 土曜日開館時間延長（9:00～17:00）、平日の夜間開館時間の延長（17:15～21:15）
- ・農分館 夜間開館時間延長（17:15～20:15）

【平成 17 年度】

- ・農分館 土日祝日開館時間延長（10:00～17:00）

【平成 19 年度】

- ・全館 4 キャンパス間での図書館デリバリーサービス開始
- ・中央館 平日の開館時間延長（8:45～21:00） 土日祝日開館時間延長（11:00～18:00）
- ・医分館 平日の開館時間延長（8:45～21:15）
- ・工分館 平日の開館時間延長（9:00～22:00）

【平成 20 年度】

- ・全館 文献複写のカラー複写料金を設定
- ・全館 Web of Science の利用を促進するため、各キャンパスで利用説明会を実施（計 4 回開催、参加者合計 69 名）
- ・全館 夏季・春季休業期間中に、時間外開館および土・日開館を実施
- ・農分館 平日の開館時間延長（8:45～21:15）

【平成 21 年度】

- ・医学部 職員の就業時刻の変更に伴う平日の開館時間の変更（8:45～21:00）

【平成 21 年度～（継続）】

- ・全館 Web of Science の利用説明会を各キャンパスで実施（計 4 回開催）

【平成 22 年度】

- ・小白川 学習サポート A A 配置（学習相談を実施）
- ・小白川・医・農 東日本大震災被災地域の学生・教職員を対象に利用サービス拡充
- ・小白川・医 自動券売機（文献複写料金）の導入
- ・医学部 2 階閲覧室に無線 LAN アクセスポイントの設置

【平成 24 年度】

- ・小白川 平日の早朝開館時間延長を試行的に実施（8:15～）
- ・小白川 セルフコピー機を 1 台追加

【平成 25 年度】

- ・小白川 開館時間の延長（平日：8:15～22:00）（土日祝日：10:00～20:00）
- ・医学部 開館時間の延長（平日：8:45～23:00）
- ・工学部 図書館コンシェルジュを配置（学習相談を実施）

【職員研修】

【～平成 15 年度（法人化以前）】

- ・目録システム地域講習会（2）
- ・著作権セミナー（1）

- ・総合目録データベース実務研修（1）
- ・目録システム講習会（2）
- ・目録システム地域講習会（図書）（2）
- ・NACSIS-IR 地域講習会（2）
- ・NACSIS-ILL 地域講習会（1）
- ・大学図書館職員長期研修（2）
- ・漢籍整理長期研修（2）
- ・西洋社会科学古典資料講習会（1）
- ・目録システム講習会（2）
- ・目録システム地域講習会（雑誌）（1）
- ・NACSIS-IR 地域講習会（3）
- ・NACSIS-ILL 地域講習会（2）
- ・著作権セミナー（4）
- ・情報ネットワーク担当職員研修（1）

【平成 16 年度】

- ・目録システム講習会（1）
- ・目録システム地域講習会を本学で開催（6）

【平成 18 年度】

- ・ILL システム講習会（工分館：1）
- ・著作権セミナー（2）

【平成 20 年度】

- ・目録システム地域講習会（雑誌）（1）
- ・学術情報リテラシー教育担当者研修（1）
- ・大学図書館職員短期研修（1）
- ・大学図書館職員長期研修（1）
- ・東北地区大学図書館協議会合同研修会（3）
- ・図書館総合展（2）

【平成 21 年度】

- ・フレッシュパーソンセミナー（小2）
- ・大学図書館職員長期研修（小1）
- ・東北地区大学図書館協議会合同研修会（小1）
- ・図書館等職員著作権実務講習会（小1）
- ・図書館総合展（小1）
- ・国立大学図書館協会シンポジウム（小1）
- ・国立大学図書館協会東北地区協会ワークショップ（小1・医2）
- ・学術情報リテラシー教育担当者研修（医1）
- ・ILL システム講習会（医1）
- ・目録システム地域講習会（図書コース）（農1）

【平成 22 年度】

- ・国立大学図書館協会東北地区協会ワークショップ（小1・工1）

- ・国立大学図書館協会東北地区協会職員研修（小1・医1）
- ・学術情報リテラシー教育担当者研修（小1）
- ・目録システム地域講習会（図書コース）（小1）
- ・ILL システム講習会（小1）
- ・情報システム統一研修（小1）

【平成 23 年度】

- ・国立大学図書館協会東北地区協会職員研修（企画型：小1，参加型：小2・医1）
- ・図書館等職員著作権実務講習会（小1）
- ・リポジトリ新任担当者研修（小1）
- ・大学図書館職員短期研修（小1）
- ・学術情報リテラシー教育担当者研修（小1・工1）
- ・目録システム講習会（小1）

【平成 24 年度】

- ・目録システム地域講習会（雑誌）（小1・医1）
- ・東北地区大学図書館協議会合同研修会〈研修会担当館：山形大学〉（小白川3・医2）
- ・大学図書館職員短期研修（医1）
- ・目録システム地域講習会（図書）講師（小1）
- ・ILL システム講習会（小2）
- ・学術ポータル研修（小1）
- ・図書館等職員著作権実務講習会（小1）
- ・リポジトリ新任担当者研修（小1）
- ・大学図書館職員長期研修（農1）
- ・図書館職員研修「レファレンスのためのわかりやすい文章の書き方」

【平成 25 年度】

- ・目録システム講習会（図書）（小2・医1・農1）
- ・JAIR0 Cloud システム講習会（小1）
- ・学術情報ウェブサービス担当者研修（小1）
- ・図書館職員研修「古典資料の扱い方」

【資料】

【～平成 15 年度（法人化以前）】

- ・高橋文庫（昭30）
- ・佐久間文庫（昭41）
- ・中条家文書（昭48）
- ・上杉文書（マイクロフィルム）（昭55）
- ・柳原文庫（昭56）
- ・近代中国史料叢刊、正編 全百輯（昭61）
- ・Early British Periodicals（初期英国定期刊行物コレクションマイクロフィルム）（平6）
- ・伊勢屋源助家文書（平10）
- ・Landolt-Boernstein 科学・技術数値データ集（平11）

【平成 17 年度】

- ・中央館 和算資料 212 点を「鈴木文庫」として受贈

【平成 19 年度】

- ・中央館 「文殊菩薩騎獅像」（山形市指定文化財）と古文書約 850 点を「宝光院文書」として受贈、「文殊菩薩騎獅像」の修復作業を実施
- ・中央館 「宝光院文書」948 点の目録が完成。図書館 HP 上の宝光院文書検索システムを公開
- ・中央館 「マイクロフィルム版府県統計書集成」636 巻を受け入れ
- ・医分館 医学科後援会・看護学科後援会より学生希望図書 118 冊寄贈

【平成 20 年度】

- ・小白川 重複による廃棄図書をトビク大学へ提供

【平成 21 年度】

- ・小白川 重複による廃棄図書をタリン大学(大学間学術交流協定校・エストニア共和国)へ 328 冊、東北公益文科大学(大学コンソーシアムやまがた参加大学)へ 33 冊提供
- ・工学部 教職員・学生を対象とした除却図書の無償配布を実施

【平成 22 年度】

- ・小白川 除却図書の学生への無償配付（持ち帰りコーナー設置）を実施

【平成 23 年度】

- ・医学部 医学部医学科同窓会著者コーナーとして蔵王会文庫を設置

【平成 24 年度】

- ・小白川 学長裁量経費により掛軸「元素表」及び「高句麗公開土王碑拓本」修復
- ・小白川 学長裁量経費により貴重図書室の燻蒸
- ・小白川 重複による除却図書をリユース市にて販売
- ・小白川 和算資料（会田算左衛門直筆本含む）146 点を「志鎌文庫」として受贈
- ・農学部 紀要農学編バックナンバーの機関リポジトリへの登録が完了
- ・農学部 オープンアクセス推進のための申合せを策定
- ・農学部 廃棄雑誌の無償配布（持ち帰りコーナー設置）を実施

【平成 25 年度】

- ・小白川 学長裁量経費により「千歳山物部守屋大連之碑拓本」修復

【施設・設備】

【～平成 15 年度（法人化以前）】

- ・中央図書館新築第一期工事完成（昭 28）
- ・中央図書館新築第二期工事完成（昭 32）
- ・工学部分館竣工（昭 39）
- ・新中央図書館新築（昭 39）
- ・工学部分館増築（昭 41）
- ・中央図書館増築（昭 46）
- ・農学部分館竣工（昭 47）
- ・医学部分館新築（昭 53）
- ・中央図書館書庫・閲覧室を増築（昭 53）

- ・工学部分館増築（昭 61）
- ・ブックデテクションシステム（昭 62）
- ・入退館管理システム（平 5）
- ・自動貸出返却装置導入（平 5）
- ・中央図書館増改築工事竣工（平 6）
- ・中央図書館 4・5 階に電動集密書架を設置（平 6）
- ・中央図書館サインの計画・整備（平 11）
- ・工学部分館増改築工事竣工（平 11）
- ・工学部分館に電動集密書架設置（平 11）
- ・中央図書館、「情報プラザ」開設（平 13）
- ・ブックデテクションシステム更新（中・平 13, 工、農・平 14）
- ・中央図書館空調設備工事（平 13, 14, 17）
- ・医学部分館閲覧座席数を 20 席増（平 14）
- ・農学部分館増改築工事竣工（平 14）
- ・重要文化財「中条家文書」レプリカ作成、常設展示開始（平 15）
- ・オープンギャラリー開設（中・平 10、工・平 13）

【平成 16 年度】

- ・中央館 国際情報コーナー・貴重書展示コーナー設置
- ・中央館 貴重資料の散逸を防ぐため旧書庫 5 層を間仕切り管理

【平成 17 年度】

- ・工分館 推薦図書コーナー設置

【平成 18 年度】

- ・中央館 新書本コーナー、個人キャリ設置、1 階 3 階閲覧室に無線 LAN 設置
- ・医分館 1 階閲覧室に学生用無線 LAN 敷設
- ・工分館 放送大学山形学習センターコーナーおよび放送大学用受信装置、留学生図書コーナー設置
- ・農分館 留学生コーナー設置

【平成 19 年度】

- ・農分館 1・2 階閲覧室に無線 LAN 設置
- ・全館 藤沢周平ライブラリー設置
- ・中央館 1 階にリフレッシュコーナーを新設及び 1~3 階のトイレ改修

【平成 20 年度】

- ・中央館 ライブラリープラザ設置（1 階閲覧室の改装により、コンピュータ、視聴覚資料のマルチメディア環境を整備）
- ・医分館 床カーペットの一部張り替え
- ・工分館 山大生専用席としてキャリデスクを 40 台新設
- ・工分館 図書館出入口に自動ドアを新設
- ・農分館 2 階ロビーの椅子を 1 脚更新

【平成 21 年度】

- ・全館 「ハイブリッド図書館としての学習支援システム（平成 21 年度補正予算）」により、学生用パソコン約 200 台・マルチメディア工作用システム・マルチメディア視聴システム・貸出用ノートパソコンと PC 収納用ロッカーを導入。更にプラスマディスプレイ・ネットワークスキャナ・ネットワークカラープリンター・コピーボードを設置

- ・医学部 2階閲覧室に無線 LAN アクセスポイントを設置

【平成 22 年度】

- ・小白川 入館システムの更新
- ・小白川 省エネ型蛍光灯への更新、網戸・窓際手すりの設置
- ・医学部 学長裁量経費により無断持出防止装置（BDS）の設置及び図書館西側外壁補修等を実施
- ・工学部 学長裁量経費により入退館ゲートを更新・自動貸出返却装置（ABC）を設置

【平成 23 年度】

- ・小白川 サポートプラザ（ディスカッション OK エリア）設置
- ・医学部 学生用図書配架用書架 3 台の更新及び書架を耐震固定施工
- ・医学部 省エネ型蛍光灯への更新
- ・農学部 東日本大震災による壁面クラックを補修
- ・農学部 郷土資料コーナー・在来作物コーナーを設置

【平成 24 年度】

- ・小白川 1階参考図書閲覧室・新書庫を改修（災害復旧工事）
- ・小白川 自動貸出返却装置（ABC-T1）設置
- ・工学部 3階床補修工事実施及び新電動集密書架設置
- ・農学部 鶴窓会コーナー設置
- ・農学部 教員推薦用書架 1 台設置

【平成 25 年度】

- ・小白川 リフレッシュコーナーに電子レンジ・ウォーターサーバー・清涼飲料自動販売機設置